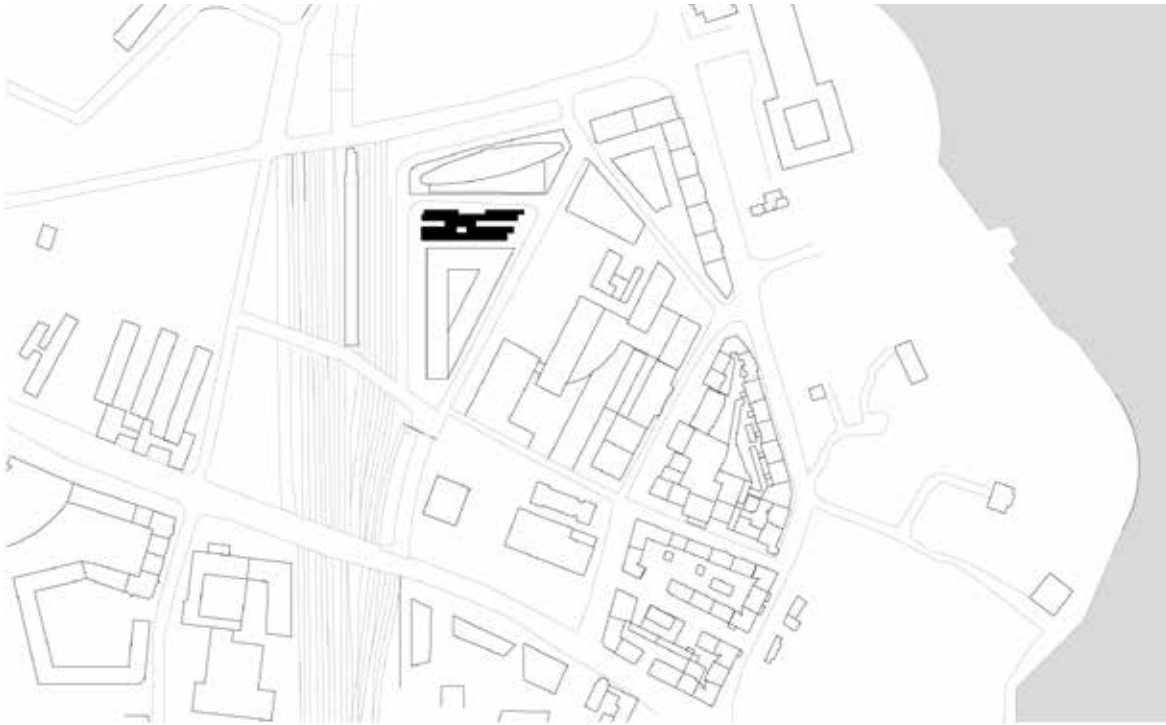




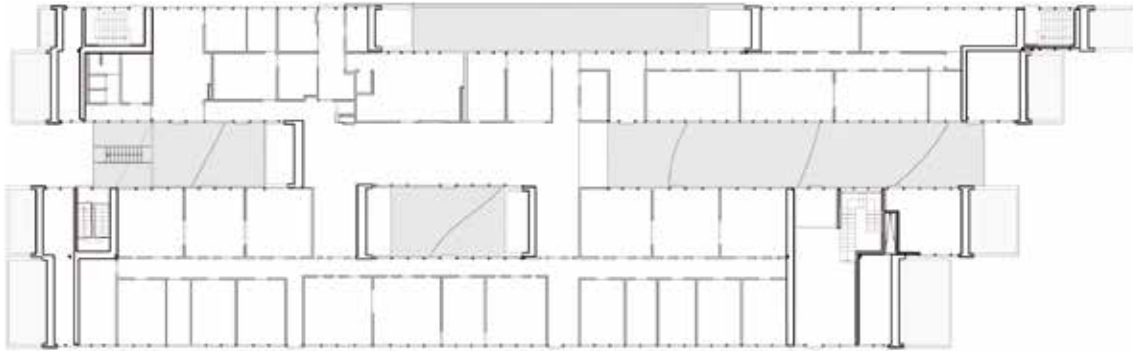
# Crèche Origami

Au fond du canyon que forment les façades des nouveaux buildings de multinationales genevoises, group8 vient de livrer une crèche d'une grande sensibilité paysagère.

*Christophe Catsaros*



2



3

- 1 Un bâtiment conçu selon un principe répétitif.
- 2 Plan de situation
- 3 Plan du rez

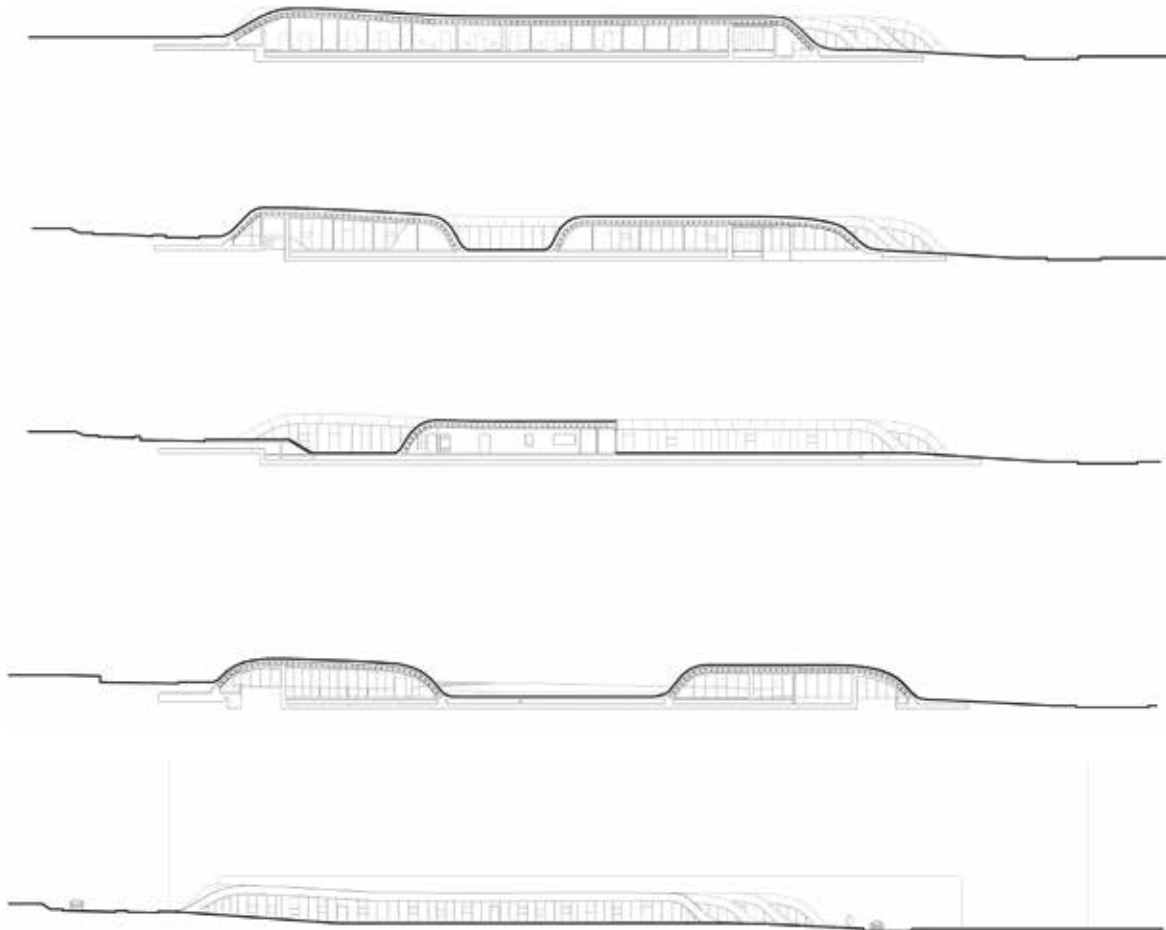
La définition qu’Herman Hertzberger donne de l’architecture structuraliste pourrait s’appliquer à la crèche Origami, réalisée en 2015. Il s’agit d’un édifice élaboré à partir d’une trame régulière, pouvant être investie et transformée en fonction de l’usage que l’on souhaite en faire. Pour cette crèche située dans le quartier Sécheron à Genève, des alternances d’arcs en bandes décalées forment le corps du bâtiment. Ces derniers déploient leur jeu sur l’intégralité de la parcelle. Ce principe structurant va donner, soit des

espaces abrités quand l’arc est convexe, soit des espaces ouverts qui vont servir de cour intérieure quand il est concave. La structure est en bois, sans que ce choix soit déterminant pour l’identité du lieu. La crèche Origami préfère tirer sa spécificité de sa façon de faire varier un principe géométrique répétitif.

Prise en étau entre deux bâtiments de bureaux de grande taille, la crèche surjoue son organisation en bandes et constitue un contrepoint étonnant à la typologie *corporate* qui qualifie le quartier.



4



5

Kenneth Frampton<sup>1</sup> constatait récemment le caractère obsolète de la conception structuraliste de l'espace construit, fondé sur des principes d'ouverture et d'appropriation. Avec ce petit projet genevois, on pourrait rétorquer, preuve à l'appui, qu'il existe des exceptions au déclin de l'architecture structurée par l'usage collectif: c'est l'architecture destinée à la petite enfance. Les crèches, les aires de jeux et certaines écoles restent encore des constructions pour lesquelles on ose recourir au raisonnement structuraliste.

Dans le cas de group8, l'adoption d'un tel modèle dans le contexte genevois, peu disposé à se laisser séduire par l'expérimentation, n'est pas sans importance. Il atteste de la conviction qu'une trame contraignante peu s'avérer libératrice, si elle est configurée dans un esprit d'appropriation.

La résurgence à plusieurs reprises de cette disposition dans le travail de group8 serait l'indice, non pas d'un attachement nostalgique à une ère révolue, mais d'une orientation à poursuivre, une filiation revendiquée capable de générer des nouvelles pratiques architecturales.



6



7

- 4 Cour intérieure.
- 5 Coupes
- 6 La crèche origami, prise en étau.
- 7 Si la structure est en bois, rien ne le laisse deviner, si ce n'est la courbe des arcs.

(Toutes les photos illustrant cet article sont de RÉGIS GOLAY / FEDERAL-STUDIO.COM. Les documents ont été fournis par group8.)

1 Herman Hertzberger, nai010 publishers, 2015

## Moins de tracas pour les indépendants.

L'assurance des chefs d'entreprise de la Suva offre une protection financière unique en son genre aux personnes exerçant une activité lucrative indépendante en cas de maladies professionnelles et d'accidents du travail ou durant les loisirs. Les membres de la famille travaillant dans l'entreprise sans percevoir de salaire soumis à l'AVS peuvent également en bénéficier. Infos complémentaires: le site [www.suva.ch/afc](http://www.suva.ch/afc).

**suvarisk**  
Couverture à toute épreuve

Demandez une offre:  
0848 820 820

